

KIURUVESI

Nälkään kuolleiden hautausmaan ympäristön arkeologinen prospektointi 2006



Hannu Poutiainen



Kustantaja
Kiuruveden kaupunki

Sisällysluettelo

1. Kohde	2
2. Johdanto.....	3
3. Historiallinen tausta.....	6
4. Menetelmät	6
5. Havainnot	10
6. Yhteenveto ja päätelmät	12
Lähteet	14
Suullinen tiedonanto	14
Valokuvat	15

1. Kohde

Kunta	Alue	Nimi
Kiuruvesi	Mäntyniemi/Kirkkokatu	Nälkäänkuolleiden hautausmaa

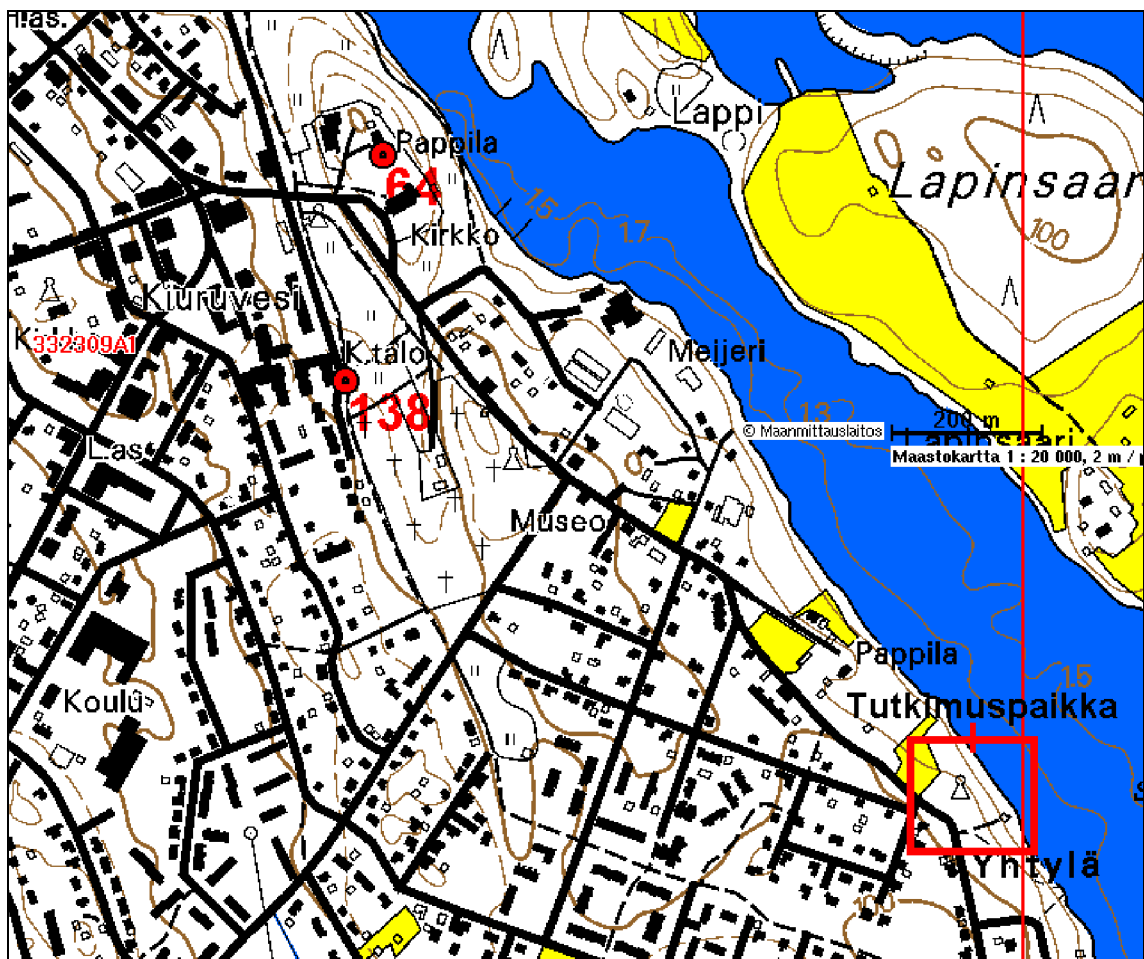
Pk	p	i	k
3323 09	7060 650	3482 410	90 – 100 m mpy

Tutkimusalueen sijainti (noin)

p	i
7060 490 – 600	3482 230 – 480

Alueen kuvaus

Varsinainen tutkimusalue sijaitsee tunnetusta hautausmaasta etelään. Hautausmaan ja tutkimusalueen välissä on uimarantaan menevä tie. Paikka on Kiurujärven rannalla kuusivaltaisessa rantametsikössä. Itäpuolella on uimaranta, pohjoispuolella Nälkäänkuolleiden hautausmaa, ja siitä pohjoiseen ovat Vanhan pappilan entiset pellot. Eteläpuolella on omakotiasutusta. Länsipuolelta kulkee Kirkkokatu.



Kartta 1. Kiuruvesi Mäntyniemi Nälkäänkuolleiden hautausmaan tutkimusalue peruskartalla (numeroidut pallot ovat kivikautisia hajalöytöpaikkoja).

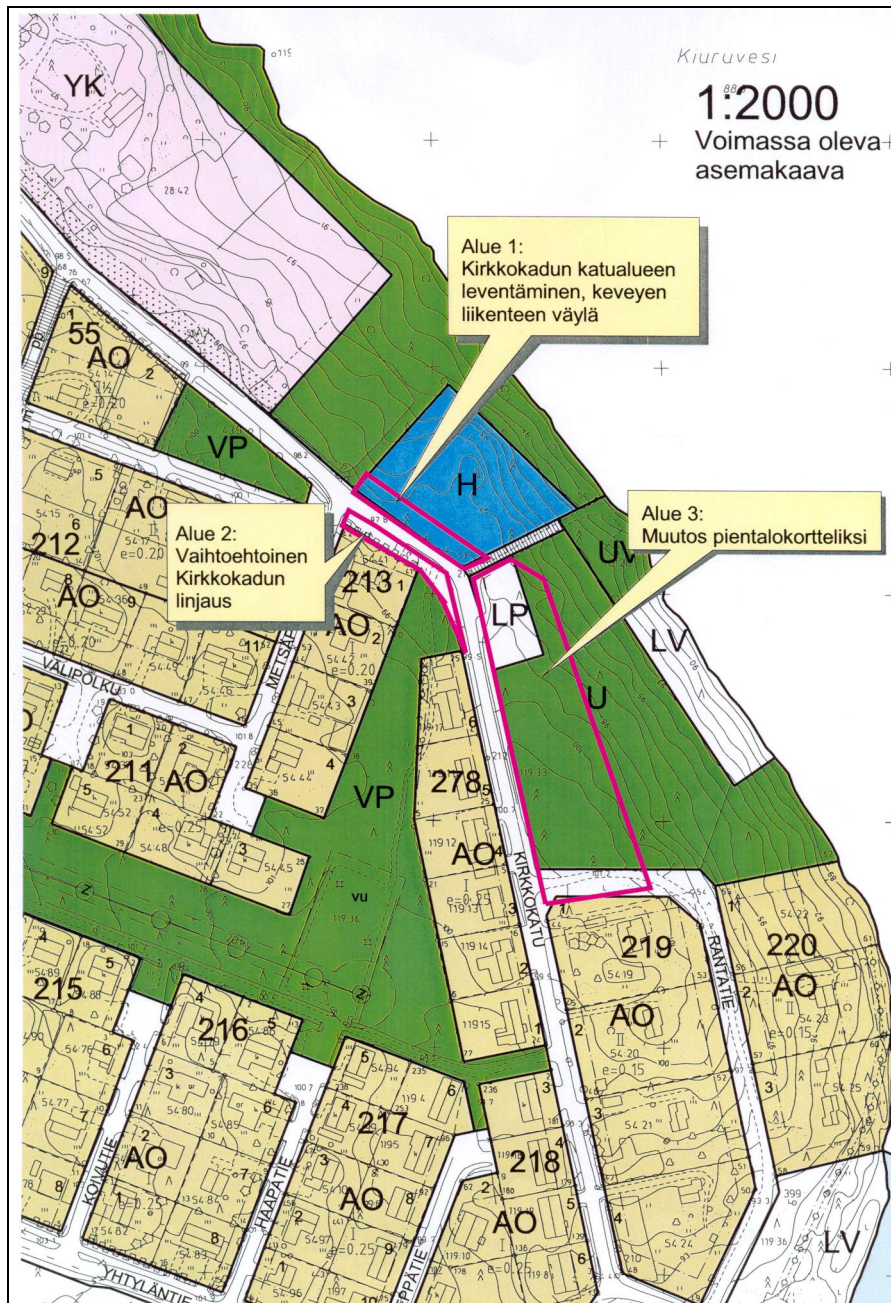
2. Johdanto

Hautausmaa on ollut merkittynä asemakaavaan 1960-luvulta nykyisessä muodossaan. 1950-luvun pohjakartassa alue on aidattu ja se on asemakaavaan merkittävä hautausmaa-alueita hieman kapeampi länsirajaltaan. Mahdollisia hautausmaata koskevia vanhoja karttoja ei kuitenkaan ole löydetty.

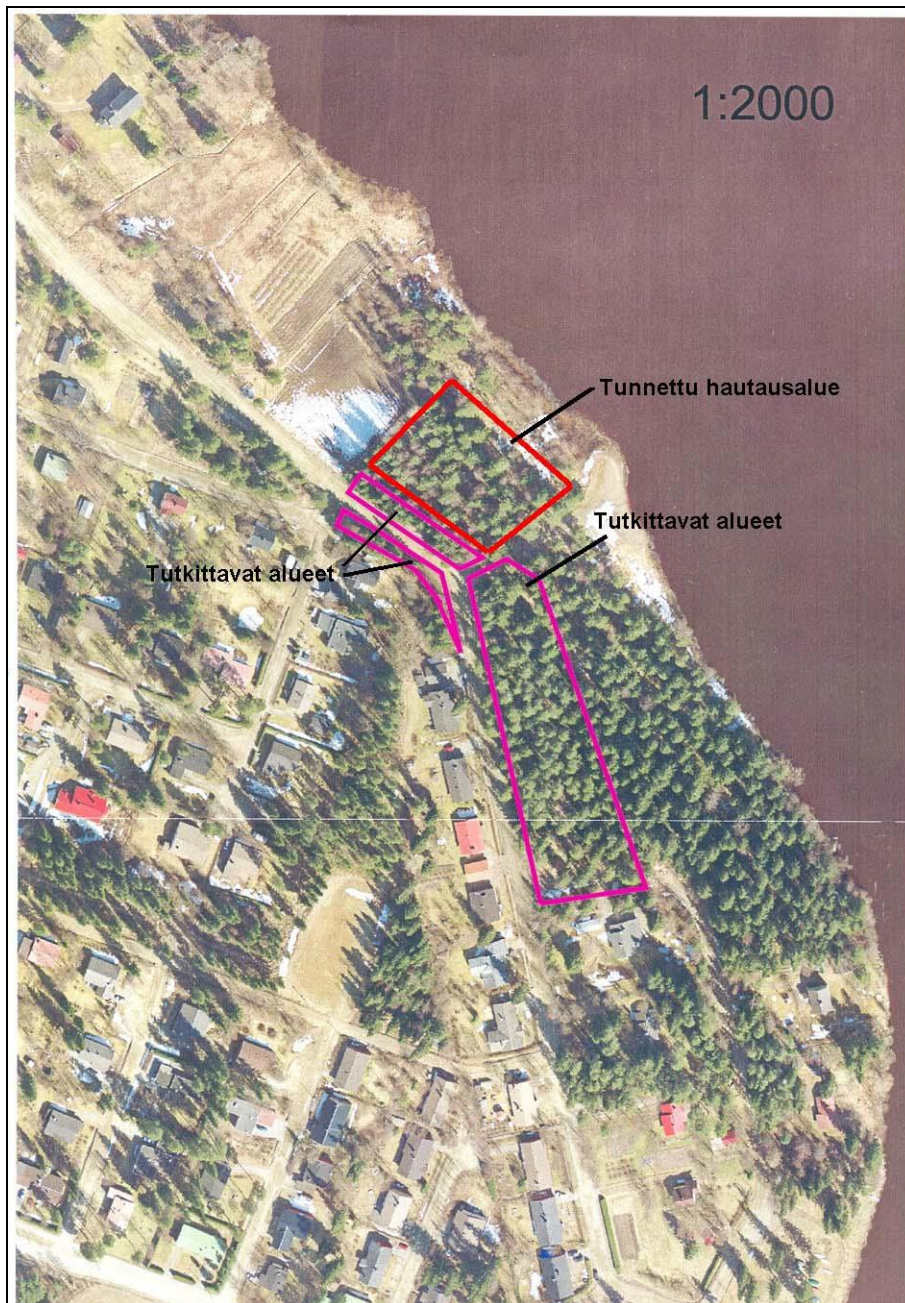
Alueelle ollaan laatimassa asemakaavan muutosta. Alunpitäen oli aikomus leventää Kirkkokadun katualuetta siten, että sen viereen itäpuolelle olisi ollut mahdollista rakentaa kevyenliikenteen väylä. Silloin katualue olisi laajentunut 8 m leveydeltä hautausmaan puolelle. Suunnitelma kuitenkin kariutui seurakunnan vastustukseen. Vaihtoehtoinen linjaus on kadun toisella puolella. Koska katulinjaus ei laajentunut hautausmaa-alueelle ja koska toinen linjaus koskee aluetta, joka on jo kertaalleen kaivettu, arkeologinen muinaisjäännöselvitys tuli koskemaan vain hautausmaan eteläpuolista aluetta.

Hautausmaan eteläpuoliselle alueelle ollaan kaavoittamassa 4 pientalotonttia. Asemakaavan muutoksen käynnistyttyä Kiuruvedellä heräsi vilkas keskustelu siitä, onko hautausmaa ulottunut myös nyt kaavoitettavalle alueelle. Asian selvittämiseksi Kiuruveden kaupunkin päätti teettää alueella arkeologisen selvityksen, jonka tekijäksi tarjouskilpailun kautta valittiin Mikroliitti Oy.

Arkeologisen selvityksen maastotyö tehtiin 15. – 16.5.2006. Tutkimuksen vastuullisena johtajana toimi FM Hannu Poutiainen, ja toisena arkeologina työskenteli Timo Sepänmaa.



Kartta 2. Kiuruvesi Mäntyniemi Nälkäänkuolleiden hautausmaan alue. Arkeologinen tutkimusalue on nro 3. Alueet 1 ja 2 hautausmaan lounaispuolella, tien varrella poistettiin toimeksiannosta, koska näille alueille ei maanomistajan pyynnöstä tulla tekemään mitään kaavoitus- tai rakennustöitä, kuten alun perin oli aikomus.



Kiuruvesi Mäntyniemi Nälkäänkuolleiden hautausmaan alue ilmakuvassa. Alinna rajattuna arkeologinen tutkimusalue. Rajatut alueet hautausmaan lounaispuolella, tien varrella poistettiin toimeksiannosta, koska näille alueille ei maanomistajan pyynnöstä tulla tekemään mitään kaavoitus- tai rakennustöitä, kuten alun perin oli aikomus.

3. Historiallinen tausta

1830-luvulla perustettiin Kiuruvedelle uusi hautausmaa vanhasta pappilasta Mäntyniemeen päin. Sinne ei kuitenkaan haudattu muita kuin nälkään kuolleita 1860-luvun lopulla. Se johtui ilmeisesti kahdesta syystä: seurakuntalaiset halusivat omaistensa leposijan läheltä kirkkoa, ja toisaalta uuden hautausmaan maaperä osoittautui huonoksi ja kivikkoiseksi.

Suurina nälkävuosina Kiuruvedellä kuoli nälkään satoja ihmisiä, mahdollisesti jopa 1100 henkeä. Suurimman osan sanotaan olleen muualta, lähinnä Pohjanmaalta tulleita kulkijoita. Mäntyniemelle on Kiuruveden toimesta pystytetty muistomerkki 1950-luvun alussa.

Paikkakunnalla on arveltu, että myös nyt kaavoitettavalle alueelle olisi haudattu vainajia. Suullisen perimätiedon mukaan alueelta olisi aikoinaan löytynyt ihmistenluita.

4. Menetelmät

Työ aloitettiin tutustumalla alueeseen – hautausmaa-alueen kuopanteisiin, tutkittavan alueen kuoppiin – tekemällä niistä silmänvaraisia havaintoja, joita täydennettiin kevyellä maanäytekairalla otetuilla näytteillä. Samoin perehdyttiin tutkimusalueen maaperään ja topografiaan. Ennen kaivauksen aloittamista alueesta otettiin yleiskuvat.



Kuva 1. Kiuruvesi Mäntyniemi kaava-alue Yleiskuva 1 etelään



Kuva 6. Kiuruvesi Mäntyniemi kaava-alue Kuoppa pohjoiseen3



Kuva 9. Kiuruvesi Mäntyniemi kaava-alue Kuoppa pohjoiseen6

Työn dokumentoinnissa käytettiin kaavoituksen pohjakarttaa, jota täydennettiin maastossa tehdyillä havainnoilla mm. maaston lohkareisuudesta ja tutkimusalueen kuopista, jotka dokumentoitiin valokuvaamalla ja mittaamalla. Koeajat ja kuopat kiinnitettiin mittaamalla ne alueen maastokiintopisteisiin.



Kaivaustyö tehtiin kevyellä kaivinkoneella. Ojat kaivettiin ns. puhtaaseen maahan saakka, paitsi silloin, kun paljastui kulttuuriperäinen anomalia. Kaivinkonetyötä täydennettiin tarvittaessa lapio- ja lastakaivauksella. Osassa ojia routaa – hiesupitoisilla kohdilla lähellä rantaan menevää tietä – mikä vaikeutti jossain määrin kaivamista. Ensin kaivettiin yksi koeaja maantiehen liittyvän levikkeen reunasta ja uimarantaan menevän tien suuntaisesti. Sitten kaivettiin siihen nähden poikittaiset ojat. Osa metsäalueen kuopista tutkittiin niiden poikki kaivetuin lyhyin koeojin. Lopuksi kaivettiin levikkeelle kaksi koeajaa ja maantien viereen yksi koeaja. Koneellinen kaivaustyö tehtiin arkeologin valvonnassa.



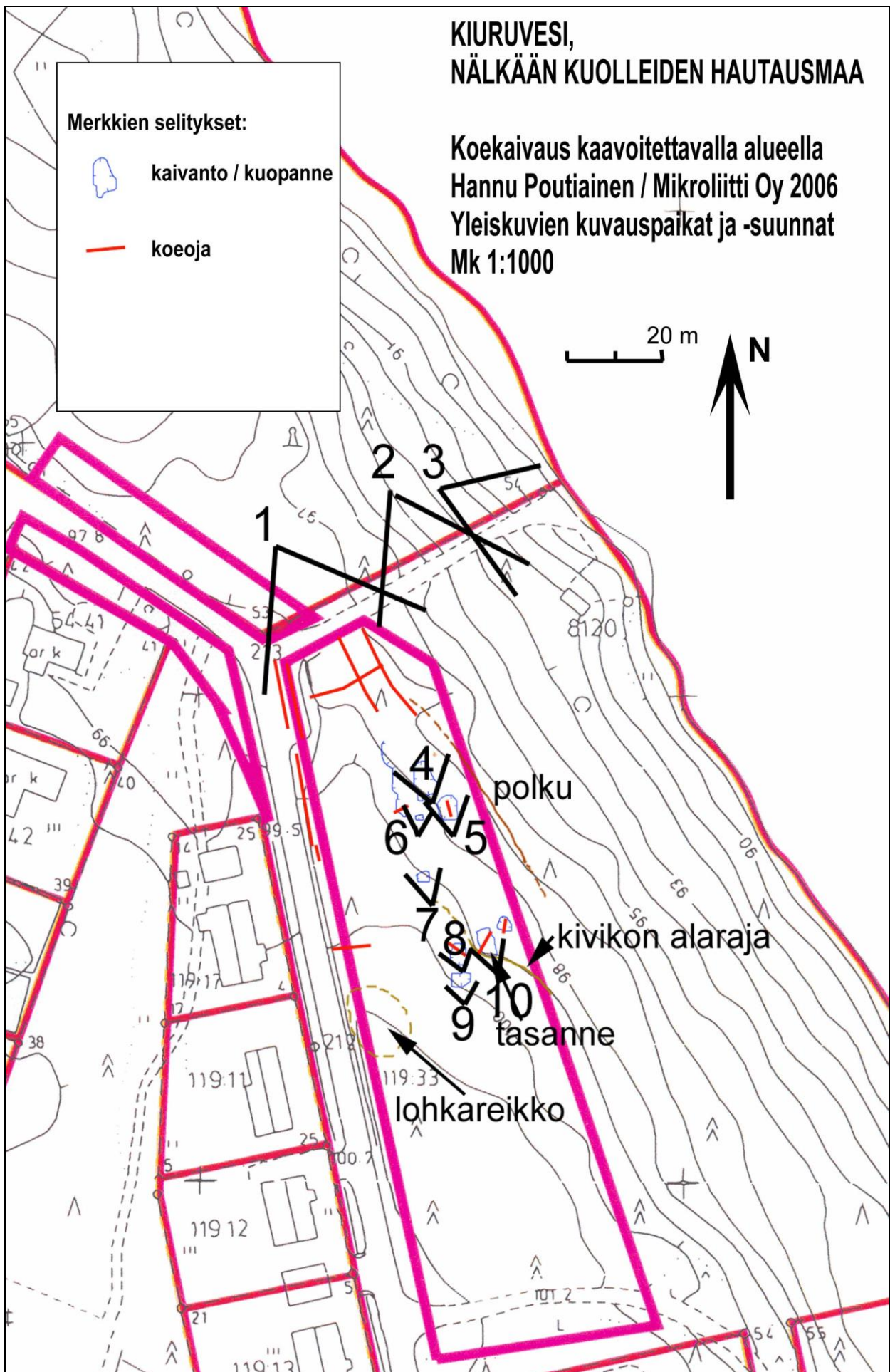
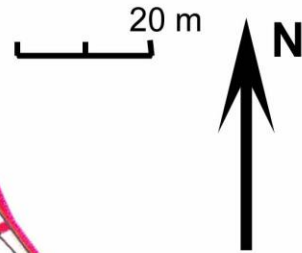
Kuva 11. Kiuruvesi Mäntyniemi kaava-alue. Konekaivuu käynnissä.

KIURUVESI, NÄLKÄÄN KUOLLEIDEN HAUTAUSMAA

Merkkien selitykset:

-  kaivanto / kuopanne
-  koeoja

Koekaivaus kaavoitettavalla alueella
Hannu Poutiainen / Mikrolahti Oy 2006
Yleiskuvien kuvauspaikat ja -suunnat
Mk 1:1000



5. Havainnot

Hautausmaan alue on pääosin hiekkaista maata ja siellä on havaittavissa muutamia varsin selvästi hautamaisia itä-länsi –suuntaisia painanteita. Hiekassa on havaittavissa tummaa värjäytymää. Tutkittava alue poikkesi edellä kuvatusta varsin selvästi. Siellä on useita eri kokoisia ja muotoisia kuoppia, jotka silmänvaraisten havaintojen perusteella vaikuttivat lähinnä soranoton jäljiltä. Maa-aines alueella vaihtelee savipitoisesta hiesusta kiviseen hiekkamoreeniin.



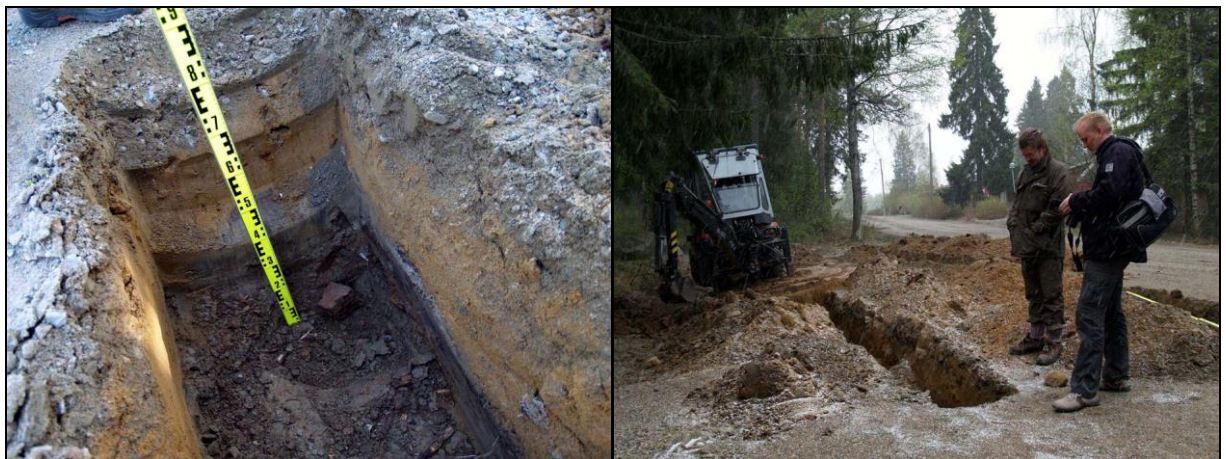
Kuvat 16 ja 18. Kiuruvesi Mäntyniemi kaava-alue. P-E suuntaista koeojaa sekä I-L -suuntaista koeojaa. Ei anomaliaita eikä löytöjä. Vas. puoleisen kuvan taustalla hautausmaa ja muistopatsas.

Metsäalueelle kaivettiin yhteensä kymmenen koeojaa, joista yksi pitkä uimarantaan menevän tien tuntumaan ja sen suuntaisena. Siihen koeojaan nähden kaivettiin kolme ristikkäistä ojaa, joten alue tuli varsin kattavasti tarkistettua. Muut ja edellisiä selvästi lyhyemmät koeojat kaivettiin kuoppien kohdalle. Koeojista saadut havainnot maa-aineksesta vastasivat kairauksista saatuja: alueella ei todettu merkkejä hautauksista eikä muista arkeologisista tai kulttuurihistoriallisista anomaliaista.



Kuvat 19 ja 20. Kiuruvesi Mäntyniemi kaava-alue. Kuoppiin kaivettuja koeoja.

Metsään kaivettujen koeojien jälkeen kaivettiin levikkeelle maantien suuntainen koeoja. Sen pohjoispäästä paljastui ajetun hiekan alta ja saven rajalta hiiltä ja humusta sekä tiiltä ja pullonkorkki. Ko. kulttuurimaa-alue jatkui 1,5 m matkan 2 – 7 cm paksuisena yhtenäisenä alueena. Sen kohdalla paljastui yksi maakivi. Koeojan pohjoispäästä mitattuna 7,5 – 7,8 m kohdalla havaittiin erillinen kulttuurimaaläikkä. Ojan kokonaispituus 14,5 m.



Kuvat 22 ja 23. Kiuruvesi Mäntyniemi kaava-alue. Levikkeen koeoja 1 P-pää. Kulttuurikerros ja tiiltä. Viereisessä kuvassa Kiuruvesilehden toimittaja haastattelee

Timo

Sepänmaata samalla kun koeojaa täytetään.

Lisähavaintojen saamiseksi ja alustavan tulkinnan oikeellisuuden selvittämiseksi kaivettiin toinen koeoja edellisen viereen saman suuntaisesti. Ojasta paljastui samankaltainen kulttuurikerros, joskin paksumpi ja selvempi, kuin viereisessä keojassa. Siitä tuli myös reikätiilen kappaleita ja pullolasia. Lisäksi paljastui maakivi, joka oli samalla tasolla ja samassa linjassa kulttuurikerroksen ja edellisessä koeojassa havaitun maakiven suhteen.



Kuvat 27 ja 32. Kiuruvesi Mäntyniemi kaava-alue. Levikkeen koeojasta 2 löytynyttä reikätiiltä. Viereisessä kuvassa levikkeen aluetta jo peitetään.

Kolmas oja kaivettiin levikkeen eteläpään tuntumasta maantien suuntaisena ojan viereen metsän puolelle. Ei anomaliaita pituus 14 m. Ensimmäisenä päivänä kaivettuja koeoja ryhdyttiin peittämään toisena kaivauspäivänä heti sen jälkeen kun tarvittavat havainnot ja dokumentoinnit oli tehty.

6. Yhteenveto ja päätelmät

Alueelle kaivettiin 0,55 m levyisiä koeoja yhteensä 13 kpl ja 125 m, eli alueesta tutkittiin koeojin noin 70 neliometriä. Koeojien pituudet vaihtelivat 2,5 ja 24 m välillä sen mukaan millaiseen kohtaan niitä kaivettiin. Koko aluetta ei kuitenkaan ollut tarkoituksenmukaista kaivella. Lähinnä keskityttiin tunnetun hautausmaa-alueen viereiselle alueelle, jonne kaivettiin useita koeoja. Lisäksi tarkistettiin useita kuoppia sen ulkopuolelle jäävälle alueelle, joka rajautui kiviseen ja lohkareiseen alueeseen. Sitä

tutkittiin kairauksin ja silmämääräisesti ja todettiin se kelpaamattomaksi hautausmaakäyttöön.

Rantaan menevän tien tuntumaan eli lähimmäksi tunnettua hautausmaa-aluetta kaivetuista koeojista ei paljastunut kulttuurihistoriallista, arkeologista tai mitään muutaakaan anomaliaa. Maa-aines osoittautui olevan käytännössä pinnasta lähtien hiesua tai moreenia.

Kuoppien kohdalta tehdyt havainnot osoittavat, että niistä on otettu hiekkaa nähtävästi lapiolla. Siihen viittaa kuoppien muoto ja syvyys, eli maata on kaiveltu kivien ympäriltäkin mutta toisaalta ei syvältä vaan varsin pinnasta, jonka alla maa-aines on sangen kivistä.

Kirkkotien varren levikkeelle kaivettujen kahden koeojan pohjoispäästä paljastui kulttuurikerrosta – nokea, hiiltä, tiilenkappaleita, pullolasia ja pullonkorkkeja sekä kaksi peruskiviksi tulkittua maakiveä. Löytöjen ja havaintojen perusteella paikalla on myöhäinen, ilmeisesti 1900-luvun alkupuolen tienoille ajoittuva rakennuksen jäännös.

Nyt tehdyn arkeologisen selvityksen mukaan kaavoitettavalla alueella ei ole muinaismuistolain mukaista estettä maankäytölle.

Lahdessa 25. 5. 2006

Hannu Poutiainen

FM, arkeologi



Lähteet

Huovinen, Leo 1988. Kiuruvesi 1873 – 1980.

Museovirasto 1989. Suomen rakennuskulttuurin yleisluettelo (täydennys 2002)

Porkola, Viljo 1962. Kiuruveden seurakunta 1763 – 1962.

Suullinen tiedonanto

Kiuruvedellä asuva rajavartioston upseeri evp. Ilmari Matinniemen Timo Sepänmaalle 15.5.2006 kertomat tiedot:

Useita vuosikymmeniä sitten muurari Pikkarainen on kaivanut kunnan palkkaamana tieojia alueella. Henkilö itse on jo kuollut, mutta hänen leskensä oli kertonut Matinniemelle, että oja kaivettaessa alueelta olisi löytynyt luita. Luiden löytöpaikka oli ”parikymmentä metriä” Raivaaja-patsaan eteläpuolella olevasta tienhaarasta etelään. Matinniemen saaman tiedon mukaan kyseessä olivat nimenomaan ihmisen luut.

Matinniemi kertoi edelleen, että paikalla olisi Suomen sodan 1808-09 aikaan ollut ”välskäriasema”, jonne oli kuljetettu haavoittuneita Koljonvirran taistelupaikalta. Kuolleita olisi saatettu haudata alueelle. Em. tietojen lähdettä ei Matinniemeltä tullut kysytyä.

Lisäksi Matinniemen mukaan ”vanhat” ovat kertoneet Raivaaja-patsaasta 50 – 200 m luoteeseen sijaitsevilta Pappilan pelloilta löytyneen luita.

Valokuvat

Orginaalikuvat ovat digikuvia toimitus-CD:llä. Kaikkia kuvia ei ole tässä tulostettu

2. Kiuruvesi Mäntyniemi kaava-alue. Yleiskuva 2 etelään



3. Kiuruvesi Mäntyniemi kaava-alue. Yleiskuva 3 etelään



4. Kiuruvesi Mäntyniemi kaava-alue. Kuoppa 1 pohjoiseen



5. Kiuruvesi Mäntyniemi kaava-alue. Kuoppa 2 pohjoiseen



6. Kiuruvesi Mäntyniemi kaava-alue. Kuoppa 3 pohjoiseen



7. Kiuruvesi Mäntyniemi kaava-alue. Kuoppa 4 pohjoiseen



9. Kiuruvesi Mäntyniemi kaava-alue. Kuoppa 6 pohjoiseen



10. Kiuruvesi Mäntyniemi kaava-alue. Kuoppa 7 pohjoiseen



11. Kiuruvesi Mäntyniemi kaava-alue. Konekaivuu käynnissä 1.



12. Kiuruvesi Mäntyniemi kaava-alue. Konekaivuu käynnissä 2



14. Kiuruvesi Mäntyniemi kaava-alue. Konekaivuu käynnissä 4.



6. Kiuruvesi Mäntyniemi kaava-alue. P-E suuntaista koejaa, ei anomaliaita eikä löytöjä. Taustalla hautausmaa ja muistopatsas.



17. Kiuruvesi Mäntyniemi kaava-alue. I-L-suuntaista koeojaa.



18. Kiuruvesi Mäntyniemi kaava-alue. Alin P-E suuntainen koeoja.



19. Kiuruvesi Mäntyniemi kaava-alue. Kuopan reunaan kaivettua koejaa 1.



20. Kiuruvesi Mäntyniemi kaava-alue. Kuoppaan kaivettua koejaa 2.



21. Kiuruvesi Mäntyniemi kaava-alue. Konekaivuuta levikkeellä.



22. Kiuruvesi Mäntyniemi kaava-alue. Levikkeen koeoja 1 P-pää. Kulttuurikerros ja tiiltä.



24. Kiuruvesi Mäntyniemi kaava-alue. Kirkkotien varren koeojaa.



26. Kiuruvesi Mäntyniemi kaava-alue. Levikkeen koeoja 2. Kulttuurikerrosta ja rakennuksen peruskivi.



27. Kiuruvesi Mäntyniemi kaava-alue. Levikkeen koejasta 2 löytynyttä reikätiiltä.



32. Kiuruvesi Mäntyniemi kaava-alue. Levikkeen aluetta peitetään.



33. Kiuruvesi Mäntyniemi Nälkään kuolleiden hautausmaa. Pohjoiseen.



34. Kiuruvesi Mäntyniemi Nälkään kuolleiden hautausmaa. Hautapainanne.

